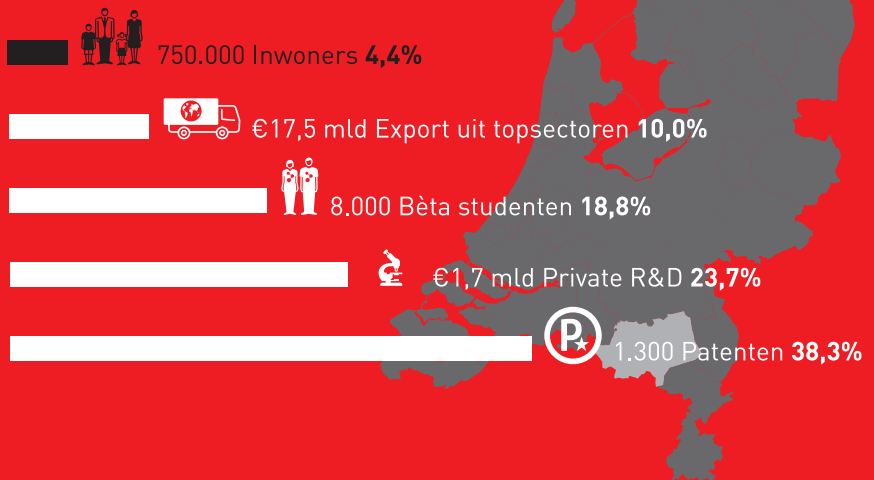


BRAINPORT MONITOR 2014 - SAMENVATTING

# BRAINPORT VERSTERKT NEDERLANDSE CONCURRENTIEPOSITIE



## BRAINPORT PIJLER VAN NEDERLANDSE CONCURRENTIEKRACHT



## BRAINPORT - HIGH TECH GROEIVERSNELLER

Brainport, met Eindhoven als hart, is afgelopen jaren uitgegroeid tot het kloppende high tech centrum van Europa. Meer dan een plaats op de kaart, straalt Brainport een filosofie uit, een mentaliteit. Deze unieke manier van samenwerken vormt de basis voor open innovatie, waardoor kennis delen leidt tot kennis vermenigvuldiging. High tech en design gaan hier hand in hand met hoogwaardige maakindustrie en ondernemerschap. Brainport als geheel is meer dan de som der delen. Dit alles stelt ons in staat een groeiversneller te zijn. Door samenwerking, een grote mate van intelligentie en het continue aanpassingsvermogen wordt de economie versneld en het individu in beweging gebracht. Dat heeft aantrekkingskracht op talentrijke studenten, kenniswerkers, ondernemers en investeerders van over de hele wereld.

Brainport heeft ook een aantrekkingskracht op de dag van morgen. Samen zijn we in staat om producten en diensten te ontwikkelen die een oplossing bieden voor toekomstige maatschappelijke uitdagingen. We kunnen producten maken waar de wereld verlangend naar uitkijkt.

**Samen maken we de toekomst.**

# INLEIDING

De Brainport Monitor 2014 en deze samenvatting daarvan, laten de economische ontwikkeling en de concurrentiepositie van Brainport Regio Eindhoven zien. De Brainport Monitor verschijnt al zeven jaar op rij.

De Brainport Monitor 2014: 'Brainport versterkt Nederlandse concurrentiepositie' laat zien dat Brainport Regio Eindhoven de weg omhoog te pakken heeft. Met de meest recente economische groeicijfers meegerekend, ligt de groei van de totale economie over de periode 2003-2013 in de regio anderhalf keer zo hoog als nationaal. Omdat juist het innovatieve bedrijfsleven in deze regio groei de aanjaagt, geldt: Brainport versterkt de concurrentiepositie. De regionale industrie groeide namelijk in 2013 en er kwamen High Tech- en Design banen bij. Ook presteerde de regionale industrie-export beter dan de Nederlandse en namen R&D uitgaven van kennisintensieve bedrijven toe. De totale economie in de regio kromp (-1,0%), vanwege teruggang in de financiële sector, bouw en handel. Deze krimp was vergelijkbaar met die in Nederland (-0,8%). In 2012 kromp de regionale economie nog fors harder dan de rest van Nederland. Aandachtspunt zit bij de toenemende mismatch op de arbeidsmarkt. Want ondanks de groei in High Tech en Design, liep het totaal aantal werkzoekenden op, vergelijkbaar met het Nederlandse beeld.



Statistieken



Rapporten

De Brainport Monitor geeft met 35 macro-economische indicatoren (Statistieken) en een analyse van 70 onderzoeken (Rapporten) een samenhangend beeld van het regionale ecosysteem. De resultaten zijn verdeeld over vier domeinen: People, Technology, Business en Basics. Daarnaast is er extra aandacht voor het bedrijfsleven in diverse sectoren, toepassingsgebieden en clusters. Tenslotte richt de special van de Monitor 2014 zich op de Brainport Scenario's.

De beschikbaarheid van kwalitatief goede cijfers varieert. Een aantal statistieken loopt één of twee jaar achter; op R&D zelfs drie jaar. Cijfers over de Brainport regio hebben betrekking op het (statistische) COROP-gebied Zuidoost-Brabant en overall is afgerond op 10-, 50- of 100-tallen.

# ALGEMEEN

---



- Regio Eindhoven economische toplocatie van Nederland.
- Economisch herstel in Europa naar verwachting in 2014.
- Positieve economische verwachtingen voor Brainport, dankzij maakindustrie.

Nederlandse prestaties op internationale ranglijsten zijn iets gedaald; zowel op competitiviteit als innovatie (WEF, INSEAD). De provincie Noord-Brabant is leidend op innovatie (EC) en **de Brainport regio is de economisch meest sterke** van Nederland (Elsevier).

Versillende studies verwachten dat economisch herstel in Europa in 2014 gaat plaatsvinden (o.a. Lisbon Council, ING). Binnen Nederland 'trekt Zuidoost-Brabant de kar' als het gaat om economische verwachtingen. De **hoogwaardige maakindustrie heeft goede vooruitzichten**: met name machinebouwers zullen groeien, vanwege de buitenlandse vraag.

Om het verdienvermogen op peil te houden moet Nederland snel **kunnen inspelen op veranderingen**, stelt de Wetenschappelijke Raad voor Regeringsbeleid (WRR). Kenniscirculatie, ofwel het beter gebruiken bestaande kennis, is daarbij cruciaal. Ook is er aandacht nodig voor het bedrijfsleven. De concurrentiekracht zit namelijk in de **export van complexe producten** naar snel groeiende landen. Nederland is sterk in Agrofood, Chemie en High Tech. En juist **R&D investeringen in machinebouw** voor deze sectoren leveren hoog rendement.

# NEDERLAND DAALT, BRABANT BEHOUDT POSITIE EN BRAINPORT STIJGT OP INTERNATIONALE INNOVATIE-RANGLIJSTEN



## GLOBAL COMPETITIVENESS REPORT

Daling t.o.v. vorige editie, vanwege niet goed functionerende financiële markten en toenemende zorg over de stabiliteit van banken.

Bron: World Economic Forum



## REGIONAL INNOVATION SCOREBOARD

Noord-Brabant is een innovatie leidende regio in een innovatie-volgend land. Prestaties op niet-R&D innovatie uitgaven zijn verbeterd en ook innovatie in het MKB. De belangrijkste zwakte zit in de lage publieke R&D.

Bron: Europese Commissie



## GLOBAL TALENT COMPETITIVENESS INDEX

PEOPLE. Op de eerste wereldwijde talent-index scoort Nederland goed op het aantrekken en behouden van talent (6e en 5e), maar minder op de flexibiliteit van de arbeidsmarkt (45e).



## ECONOMISCHE TOPLOCATIES

De Brainport regio is onmiskenbaar met de sterkste economie uit de recessie gekomen. Een succesvolle Kempen-corridor vormt zich langs de A67 met Veldhoven, Eersel en Bladel.

Bron: Elsevier en Bureau Louter



## EUROPEAN CITIES AND REGIONS OF THE FUTURE BUSINESS

Na Londen en Helsinki is Eindhoven de meest interessante stad om in te investeren. Met name op FDI-strategy doet de stad het goed.

Bron: FDI Intelligence



# PEOPLE

---



Net als in 2012, is ook in 2013 de mismatch op de arbeidsmarkt vergroot. ① Het aantal werkzoekenden was het hoogst van de afgelopen tien jaar. Met name het aantal mensen dat al 1-3 jaar een baan zoekt, nam fors toe, net als de groep werkzoekenden in de categorie 40-50 jaar. Vergrijzing en ontgroening zetten onverminderd voort; het aantal jongeren daalt en het aantal ouderen neemt toe. Intussen is 18% van de regionale bevolking 65 jaar of ouder. ② Daar tegenover staat een positief migratiesaldo. Ondanks de economische krimp in 2012, komen er meer mensen in de regio wonen, dan dat er vandaan vertrekken. Het aantal Nederlanders dat kiest voor de regio stijgt voor het tweede jaar op rij. En het migratiesaldo t.o.v. het buitenland is al positief sinds 2008. Dit houdt waarschijnlijk verband met een stijging van het aantal banen in High Tech en Design (zie Sectoren).

③ Het aantal studenten dat in de regio begon aan een technische opleiding was in het schooljaar 2012/2013 ruim 6.400. De groei van het aantal eerstejaars studenten varieert sterk over de verschillende opleidingsniveaus.



- Groei technische werkgelegenheid in Brainport regio verwacht.
- De Brainport-arbeidsmarkt is veerkrachtig: werknemers hebben hier meer mogelijkheden voor een nieuwe baan.

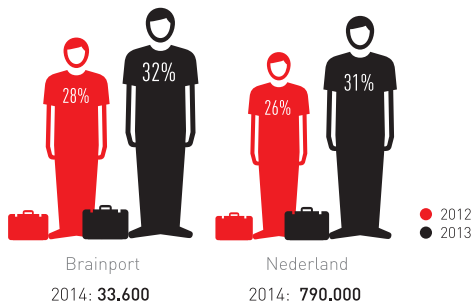
In (Zuidoost-) Brabant **groeit de bevolking en potentiële beroepsbevolking** de komende jaren (PBL, CBS). Dit komt o.a. vanwege de aantrekkelijkheid van de (studenten)stad Eindhoven. De Nederlandse werkgelegenheid groeit minimaal. Alleen in techniek rond de A2-as, dus ook in de Brainport regio, wordt er wel **werkgelegenheidsgroei verwacht** (Bureau Louter). Maar juist van de technisch opgeleide schoolverlaters begint bijna 40% met een niet-technische baan in een niet-technische sector (SEO). In Zuidoost-Brabant blijkt **de arbeidsmarkt voor high tech maakindustrie veerkrachtig**; er zijn relatief veel banen in gerelateerde sectoren en dus hebben werknemers hier meer mogelijkheden voor het vinden van een nieuwe baan (PBL).

Internationaal vergeleken blijkt Nederland goed in het **aantrekken en behouden van internationaal talent** (INSEAD). ④ Veel buitenlandse kenniswerkers in manufacturing kiezen voor de regio (PBL, CBS, VU). **Eindhoven** is onder internationale kenniswerkers in Zuid-Nederland de meest populaire stad om te wonen en werken (Decisio).

①

## TWEE JAAR ACHTEREEN STERKE STIJPING AANTAL WERKZOEKENDEN

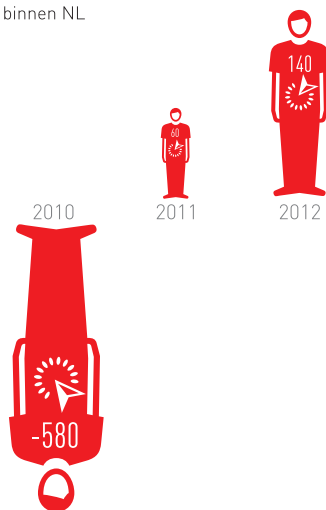
Standcijfers januari



②

## BRAINPORT HEEFT AANTREKKENDE WERKING BINNEN NEDERLAND

Brainport, netto aantal verhuisde personen binnen NL

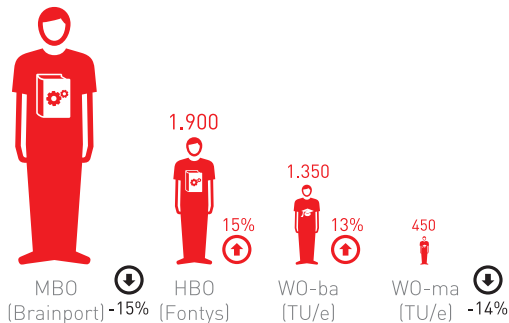


③

## INSTROOM TECHNIEK OP HBO EN BACHELOR STIJGT; OP MBO DAALT

Eerstejaars techniekstudenten, 2012/2013

2.750

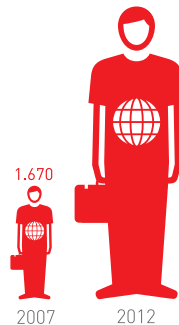


④

## IN 5 JAAR 2,5 KEER ZOVEEL INTERNATIONALE KENNISWERKERS IN REGIO

Onderzoek Decisio, aantal internationale kenniswerkers regio Eindhoven

4.300



# TECHNOLOGY



De innovatieve prestaties van de Brainport regio zijn al jaren goed. In 2010 bedroegen de private R&D uitgaven €1,67 mld. ① De verwachtingen voor de jaren daarna zijn positief: de Technisch Weekblad Index laat zien dat sinds 2010 de R&D uitgaven van de grootste investeerders ieder jaar zijn toegenomen. De 6 Brainport bedrijven in de top 30 van 2013 zijn samen goed voor 47% van het Nederlandse totaal.

② Patentcijfers over het jaar 2009 laten zien dat de regio de nr. 1 in Europa blijft. Het aantal patenten neemt toe, in tegenstelling tot andere top-regio's. ③ Daarnaast brengt de Technische Universiteit Eindhoven (TU/e) veel publicaties voort; vaak d.m.v. internationale samenwerking. Juist die publicaties zijn van hoog niveau. ④ De innovatie-enquête (2010) laat zien dat Brainport-bedrijven bijna een kwart van hun omzet halen uit de verkoop van innovatieve producten of diensten; bijna tweeënhalve keer meer dan gemiddeld in Nederland. En ook dat één op de vier bedrijven samenwerkt bij innovatie.



- De overheid moet meer radicale technologische verandering stimuleren.
- Nederlandse ondernemers komen minder vaak met oplossingen voor maatschappelijke problemen.
- PBL adviseert te investeren in cleantech-regio's, zoals Brainport.

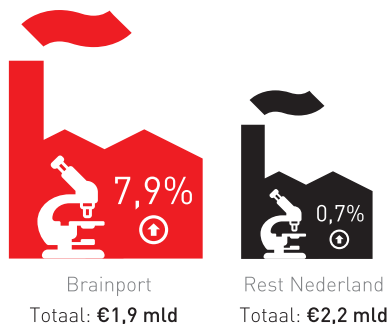
Verschillende studies concluderen dat de **overheid een prominentere rol** moet spelen in het innovatiebeleid (o.a. Mazzucato, AWT). Door zich proactief op te stellen, risico's te nemen en direct te investeren kan de overheid radicale technologische verandering stimuleren waarvan de industrie het potentieel nog niet kent. Hoewel met het **topsectorenbeleid** relaties binnen de 'gouden driehoek' zijn versterkt, zijn er nog verbeteringen mogelijk (AWT). Onder andere in de **afstemming met regionaal beleid**, de inzet op **sector-overschrijdende (maatschappelijke) vraagstukken** en bij de **aansluiting met het MKB**. Daarnaast blijkt dat Nederlandse ondernemers minder vaak maatschappelijke vraagstukken oppakken dan ondernemers elders. Hierbij is coproductie met kennisinstellingen, overheden en burgers nodig (Panteia, Rathenau).

Nederland kan profiteren van de groeiende markten voor schone en zuinige producten door haar kennispositie te benutten op: **biobased economy**, **duurzaam gebouwde omgeving** en **circulaire economie**. PBL ziet Brainport als één van de belangrijkste cleantech hotspots van Nederland en adviseert daarin te investeren.

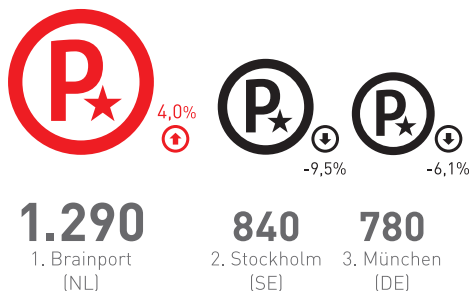


① **TOP R&D BEDRIJVEN UIT REGIO  
INVESTEERDEN 8% MEER IN 2013**

R&D uitgaven 30 meest kennisintensieve bedrijven, Aangevraagde EPO-patenten, 2009  
groei 2012-2013

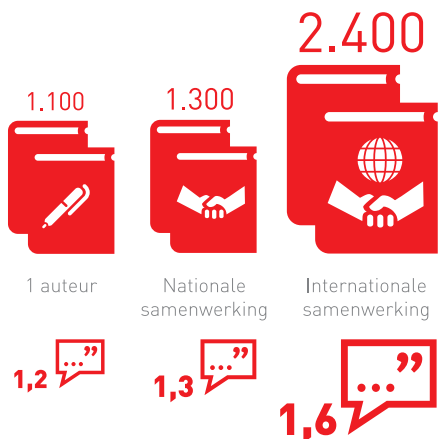


② **BRAINPORT BLIJFT NR. 1 IN EUROPA  
OP PATENTEN EN AANTAL STIJGT**



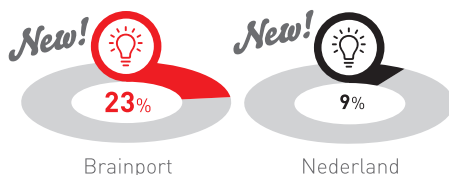
③ **VEEL EN HOOGWAARDIGE PUBLICATIES  
TU/E DOOR SAMENWERKING**

Aantal publicaties en citatie-impact (wereldwijd gemiddelde =1,0), naar type samenwerking, 2007-2010



④ **BRAINPORT BEDRIJVEN HALEN  
MEER GELD UIT INNOVATIE**

Aandeel omzet uit verkoop producten/diensten < 3 jr op de markt, 2010



# BUSINESS



De totale economie in Brainport Regio Eindhoven maakte een lastig 2013 door vanwege de financiële sector, bouw en handel. Maar de regionale industrie was dé aanjager van groei, zo laten cijfers zien. Deze deed het beter dan die op nationaal niveau. Dit wordt bevestigd door het toenemend aantal banen in High Tech en Design (zie Sectoren).

① De regionale industrie groeide namelijk in 2013, in tegenstelling tot het nationale beeld. De financiële sector, de bouw en handel krompen in de regio; en de eerste nog sterker dan gemiddeld in Nederland. Daardoor laten regionaal economische groeicijfers een krimp van 1,0% over 2013 zien; iets meer dan het Nederlands gemiddelde van -0,8%. Arbeidsproductiviteitscijfers over 2011 wijzen op een sterke stijging in de industrie. De toegevoegde waarde nam fors toe; er waren niet minder mensen werkzaam in de industrie.

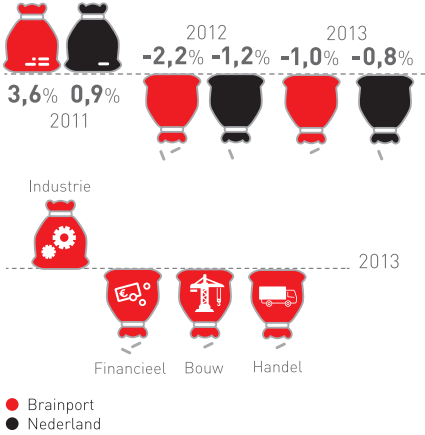
② In 2013 nam de totale export uit de regio met 0,2% licht toe. De export bestaat voor bijna 70% uit industrie. Specifiek de industriële export nam in deze periode licht af (-0,5%); nationaal was de daling veel fors (-1,9%). Exportcijfers die op een andere manier tot stand zijn gekomen (CBS over 2011) laten zien dat 10% van de Nederlandse exportwaarde van de topsectoren uit de Brainport regio komt. Brainport is daarmee de tweede export-regio van het land; goed voor €17,5 mld.

③ Deze positieve ontwikkelingen worden onderstreept door Bruto Regionaal Product cijfers over 2010 en 2011. In beide jaren groeide de regionale economie; achtereenvolgens met 11% en 4%. Hierdoor bedraagt het BRP in 2011 €28,3 mld en is weer terug op het lange termijn groeipad. Waar de regio ten tijde van de crisis (2009) nog maar goed was voor 4,3% van het totale BNP, is het in 2011 gestegen naar 4,7%. ④ De groei van de totale Nederlandse economie was lang niet zo hoog als die van de regio. Met de meest recente economische groeicijfers meegerekend, is de groei van de economie tussen 2003 en 2013 in de regio bijna 35%, anderhalf keer zoveel als de 23% nationale groei.

Het totaal aantal netto oprichtingen in de regio varieert sterk; in 2013 daalde het aantal met 10% naar naar 1.470, in tegenstelling tot de High Tech sector (zie Sectoren). Ten opzichte van het totaal aantal bedrijven waren er in de regio meer oprichtingen dan in Nederland als geheel. In 2013 steeg het aantal snelgroeiende bedrijven met 15%.

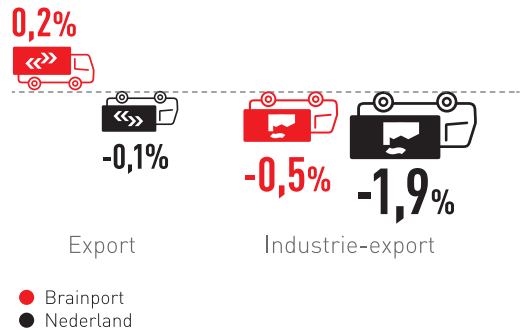
① **REGIONAAL ECONOMISCHE KRIMP NIET VANWEGE INDUSTRIE**

Volumemutaties totale economie, voorlopige cijfers



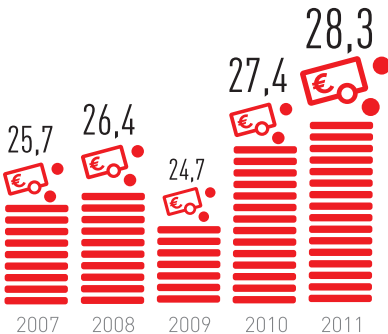
② **REGIONALE INDUSTRIE-EXPORT KRIMPT MINIMAAL**

Ontwikkeling 2012-2013



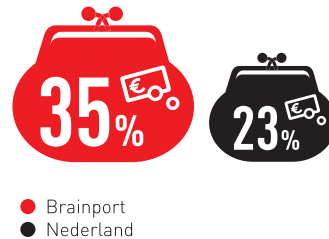
③ **TERUG NAAR LANGE TERMIJN ECONOMISCH GROEIPAD**

Bruto Regionaal Product, Brainport, in mld €



④ **GROEI BRP 2003-2013 IN REGIO ANDERHALF KEER GROTER DAN NATIONAAL**

Ontwikkeling BRP (2003 = 100), 2012 en 2013 berekend mbv groeicijfers



# BUSINESS

---



- 10% van de Nederlandse bedrijven deed aan 'sourcing'.
- Nederland telt relatief veel, en steeds meer ondernemers.
- De verwevenheid tussen maakindustrie en diensten groeit.

In de industrie, die sterk geclusterd zit in Zuidoost-Brabant, zijn **export en innovatie bepalend voor de toekomstige ontwikkeling in 2014** (Panteia, ING). De betere omstandigheden in de grote economieën als Duitsland, de VS en China dragen bij aan het exportherstel. Veel bedrijven zien innovatie als cruciaal voor het voortbestaan van hun bedrijf (PWC). Ze zijn bereid R&D-faciliteiten open te stellen en samen te werken met anderen, maar (nog) niet vaak met concurrenten en eindgebruikers. De output hightechbedrijven draagt sterk bij aan **innovaties in andere (top)sectoren**, zoals life sciences, chemie, mobiliteit en energie (TNO). In 2009 was de **high tech-sector direct goed voor €19mld aan toegevoegde waarde**, en indirect nog eens voor €10 mld. Zuidoost-Brabant is nr. twee van Nederland op exportwaarde uit de topsectoren (CBS).

Eén op de tien grote bedrijven in Nederland deed tussen 2009-2011 aan **sourcing**: het verplaatsen van bedrijfsactiviteiten naar het buitenland (CBS). Reden hiervoor is **arbeidskostenbesparing**. Steeds meer bedrijven sourcen hun **ondersteunende i.p.v. kernactiviteiten**. Bedrijven die hun kernactiviteiten naar het buitenland verplaatsen, blijken hun **productiviteit te verlagen** (CPB). R&D activiteiten concentreren veel bedrijven nog in het thuisland (ULeuven).

In vier jaar tijd is het aantal **ondernemers verdubbeld**, en het is niet uit noodzaak dat mensen voor zichzelf beginnen (GEM). Daarnaast is Nederland de nr. 5 in Europa op het aantal ondernemende werknemers in de bevolking: **'intrapreneurs'**. Startende, zeker technische, bedrijven kunnen steeds **moeilijker aan financiering komen**, met name kleine kredieten worden minder verstrekt door banken (o.a. Panteia).

De verwevenheid tussen maakindustrie en diensten wordt steeds groter (AWT, Accenture). Veel industriële bedrijven richten hun business modellen op **service en onderhoud**. Diensten **vragen andere vaardigheden** bij bedrijven. Er is **geen sprake van vervanging**; de maakindustrie houdt haar belangrijke positie en heeft daarbij diensten nodig, en andersom hebben diensten ook industrie nodig (WRR). De verwevenheid is aanwezig in Brainport Eindhoven, met maakindustrie en kennisintensieve diensten. **Nederland exporteert minder diensten** dan andere landen (AWT).

# SECTOREN - TOEPASSINGSGEBIEDEN - CLUSTERS



Van oudsher is Brainport Regio Eindhoven goed in de twee Sectoren High Tech en Design. Deze hebben een stuwend karakter op de economie en daarmee een positieve indirecte invloed op het aantal banen in andere sectoren via het zogenaamde multipliereffect. ① Cijfers laten zien dat de twee Sectoren\* goed zijn voor 72.400 banen, ofwel 17,8% van de private banen in Zuidoost-Brabant en 18,2% van de vestigingen. Het aantal banen in deze Sectoren nam in de regio in 2013 toe; in High Tech kwamen er bijna 1.000 banen bij, en in Design 150. Op nationaal niveau nam het totaal aantal banen in de beide sectoren juist af.

De brede sector High Tech is grofweg in te delen in vier activiteiten: machines & elektronica, automobiel, ICT en technisch ontwikkelwerk; de eerste biedt veruit de meeste mensen werk. Waar tot 2010 het aantal ICT banen fors toenam, stijgt sindsdien het aantal automobiel-banen. In 2013 neemt het aantal netto oprichtingen in deze sector toe; met name in ICT. Opvallend is dat machine en elektronica- en automobiel-bedrijven veel groter zijn dan bedrijven in ICT en ontwikkelwerk.

Activiteiten binnen Design zijn in te delen in vervaardiging, industrieel ontwerp en kunsten. Sinds 2009 neemt het aantal banen in industrieel ontwerp en kunsten toe ten koste van vervaardiging. Verder kenmerkt de sector zich door veel netto oprichtingen, weliswaar minder dan in 2012, en relatief kleine bedrijven.

② Bedrijfsactiviteiten binnen Brainport Regio Eindhoven kunnen specifiek(er) benoemd (gelabeld) worden, gericht op een (maatschappelijk) Toepassingsgebied. Juist in heel specifieke niches maakt de regio het verschil; vaak zitten die in raakvlakken van high tech met andere disciplines als voeding, gezondheid, energie of ICT. Gebeurtenissen uit 2013 geven een goede indruk van de dynamiek in deze Toepassingsgebieden.

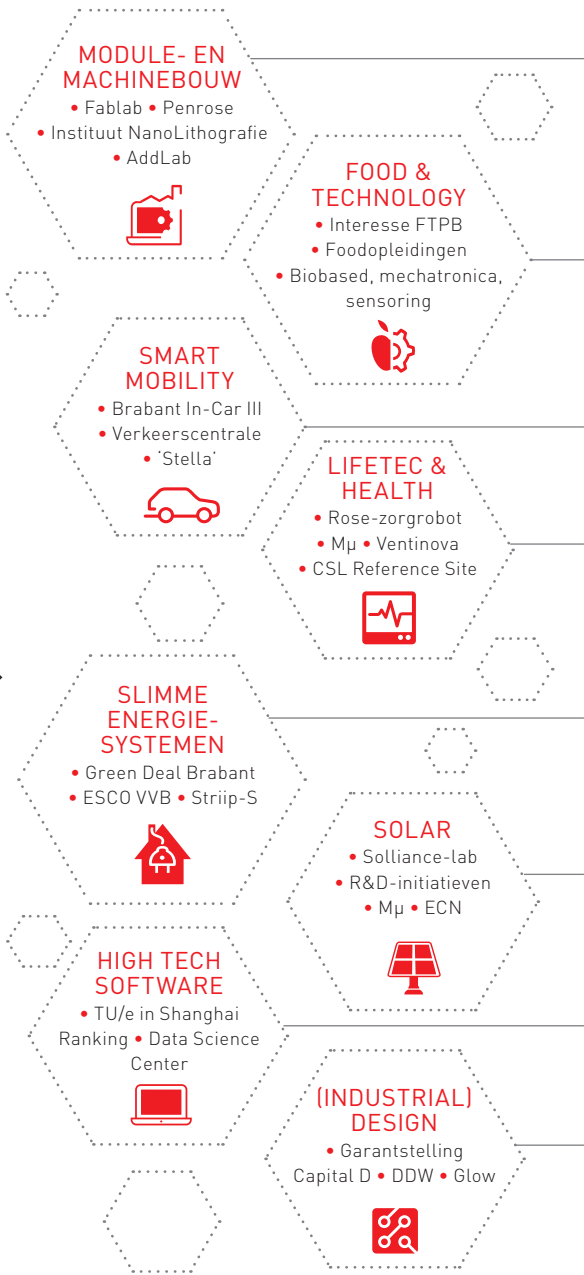
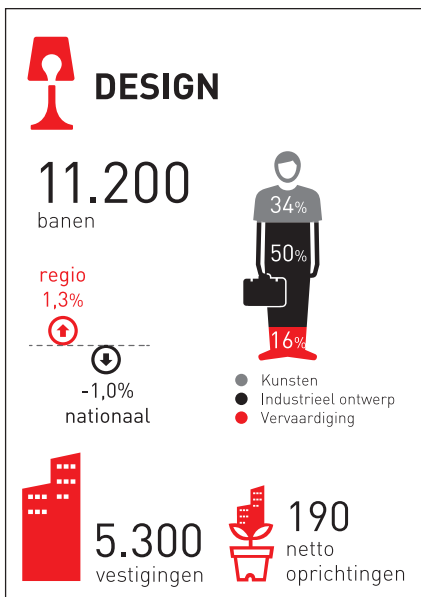
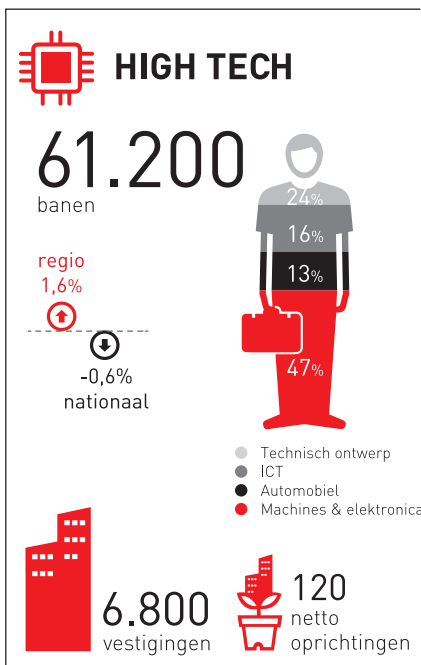
③ Samenwerking tussen bedrijven, kennisinstellingen en overheden ontstaat van onderop en wordt steeds vaker georganiseerd in clusterverband. Clusters\*\* leggen een accent binnen een Toepassingsgebied en op ieder Toepassingsgebied lopen dan ook 1 of meerdere cluster-initiatieven in de regio. Clusters zijn erg divers; ze variëren in leeftijd, grootte, geografische scope en doelstelling.

\* Cijfers over sectoren zijn gebaseerd op de afbakening van de nationale topsectoren High Tech Systems & Materials en Creatieve Industrie.

\*\* Een brede definitie van het begrip clusters is gehanteerd.






## ① HIGH TECH EN DESIGN GOED VOOR 18% VAN DE BANEN

## ② GROTE DYNAMIEK IN TOEPASSINGSGBIEDEN



### ③ CLUSTERS VARIËREN IN GROOTTE, SAMENSTELLING EN LEEFTIJD (EEN SELECTIE VAN CLUSTERS IN DE BRAINPORT REGIO)

#### BRAINPORT INDUSTRIES

-  90
-  Bedrijven
-  2011
-  Nederland
-  Toekomst: Brainport Industries Park

#### FOOD CONNECTION POINT

-  60
-  Bedrijven
-  2006
-  Zuid-Nederland
-  Food Tech Park Brainport






#### AUTOMOTIVENL

-  130
-  Bedrijven, Kennisinstellingen, Overheden
-  2011
-  Nederland
-  AutomotiveCampus






#### COÖPERATIE SLIMMER LEVEN

-  70
-  Bedrijven, Kennisinstellingen, Overheden, Zorgorganisaties
-  2012
-  Zuidoost-Nederland
-  Toekomst: Health Technology Park





#### SMART ENERGY REGIONS

-  30
-  Bedrijven, Kennisinstellingen, Overheden
-  2011
-  Brabant
-  In aanbouw: faciliteiten TU/e Science Park

#### SOLLIANCE

-  6
-  Kennisinstellingen
-  2010
-  Eindhoven-Leuven-Aken
-  In aanbouw: laboratorium op HTCE

#### HIGH TECH SOFTWARE CLUSTER

-  30
-  Bedrijven
-  Verkenning loopt
-  Brainport

#### CAPITAL D

-  Bedrijven, Kennisinstellingen, Overheden
-  2010
-  Brainport
-  Strijp-S



aantal leden



samenstelling leden



jaar oprichting



geografische schaal



(eventueel) campus

# BASICS

---



Indicatoren op een uiteenlopend aantal onderwerpen geven een beeld van het woon- en werkklimaat in de regio. ① Pendelcijfers laten zien dat 83% van de bevolking ook werkt in deze regio. In 2011 legden zij dagelijks 3,1 mln kilometers af om bij hun werk te komen, meer dan een jaar eerder. Met name het aantal mensen dat een baan (moest) nemen buiten Zuidoost-Nederland nam toe.

Inwoners van Zuid-Nederland legden in 2012 samen 38,7 mld kilometers af; minder dan in 2011. Ze lieten de auto vaker staan en maakten minder gebruik van de trein. De afstand die inwoners uit de Brainport-regio moeten afleggen naar een treinstation is groter dan gemiddeld in Nederland. Eindhoven Airport is met 3,4 mln passagiers en 66 bestemmingen de grootste en snelst groeiende regionale luchthaven. De regio heeft enkele drukbezochte attractieparken, maar musea en evenementen behoren niet tot grootste van Nederland. Relevante indicatoren over bereikbaarheid en leefomgeving, zeker in een internationale context, zijn slechts beperkt beschikbaar.

---



- Zuidoost-Brabant is een 'duurzame' regio.

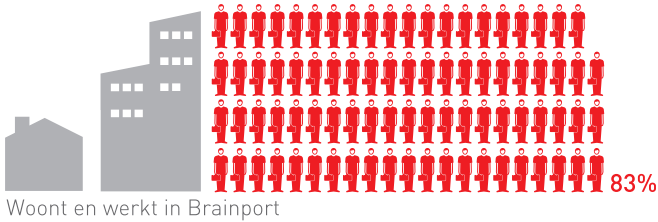
Er zijn grote regionale verschillen in duurzaamheid. De meest duurzame regio's zijn gevestigd in de Randstad rondom de grootstedelijke gebieden (Rabobank). Zuidoost-Brabant wordt gekenmerkt als een '**duurzame**' regio. Maar de kwaliteit van het leven staat onder druk, vanwege **beperkt cultureel kapitaal**.



①

## GROTE MEERDERHEID INWONERS WERKT IN DE REGIO

Banen van werknemers wonend in Brainport, 2011



# SPECIAL: VROEGTIJDIGE SIGNALEN SCENARIO'S

Scenario's helpen ons om met de huidige strategie meer flexibel en wendbaar te kunnen zijn en beter in te kunnen spelen op externe veranderingen. Het zijn mogelijke toekomstige wereldbeelden gebaseerd op verschillende richtingen waarin de wereld zich ontwikkelt. Hiermee rekken we ons eigen denken op. Drie scenario's voor Brainport Regio Eindhoven zijn gebaseerd op zowel wereldwijde, als regionale trends en ontwikkelingen die voor onze regio relevant zijn.



## OPEN COMPETITIE (OC)

- grote rol ICT
- kleine, marktbewuste bedrijven
- kennis gratis toegankelijk
- Connect & Develop
- co-creëren / crowd-funding
- wereldwijde concurrentie
- mensen gericht op zichzelf
- gebruik van spullen, ipv bezit
- grenzen van land en regio diffuus



## EUROPA IN DILEMMA (ED)

- EU crisis en politieke impasse
- verschraving leefklimaat, sociale zekerheid en innovatie
- talent en bedrijven vertrekken
- technologische doorbraken elders
- geen transparante markten
- productiebanen in EU
- lokale samenwerkings-initiatieven
- kleine, hechte regio's



## WINNER TAKES ALL (WA)

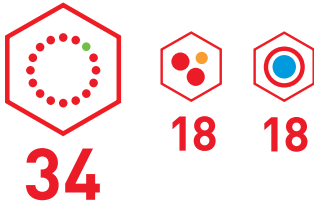
- 5 of 6 megaregio's (2 in EU)
- concentratie bedrijven, talent, veel R&D en productie
- grote bedrijven en overheden
- grote technologische doorbraken in mobiliteit, energie, zorg etc.
- sterke economische groei
- eigen politiek bestuur, belastingheffing en taal

Vanaf het moment dat de scenario's opgesteld zijn (mei 2013) hebben we vroegtijdige signalen die op een scenario wijzen, of op een specifieke trend daarbinnen, bijgehouden. Dat waren 70 signalen in totaal. Deze pikten we op uit reguliere bronnen (o.a. FD, NRC, AWT, Bits&Chips) en ook uit juist andere (inter-) nationale kranten, columns, blogs en tv-programma's. Van ieder signaal zijn we nagegaan of we het kunnen plaatsen in één van de Brainport-domeinen. En, of het een signaal is dat zich nu al voordoet o.b.v. feiten en cijfers (Tekenen), of dat het een verwachting is voor de toekomst (Trend). Vier Brainport Development-experts hebben een selectie gemaakt van de signalen die zij belangrijk vinden; waarvan ze verwachten dat deze een grote rol gaan spelen voor de Brainport-regio.

Van alle scenario's en elementen daarbinnen hebben we signalen opgevangen. Daarmee bevestigt deze analyse het brede denkkader dat we met de scenario's hebben ontwikkeld. In de toekomst willen we deze analyse verder uitbreiden.

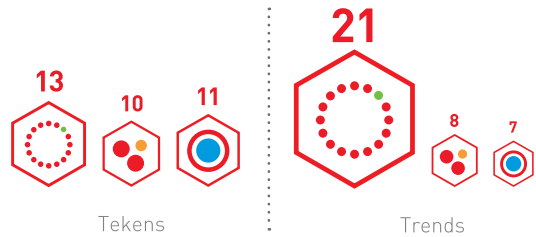
## MEESTE SIGNALEN WIJZEN OP OPEN COMPETITIE

Verdeling 70 signalen naar 3 scenario's



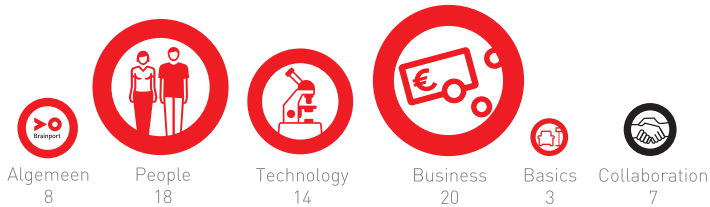
## VAN OC MEER TRENDS, VAN ED EN WA MEER TEKENS

Onderscheid Trends en Tekens per scenario



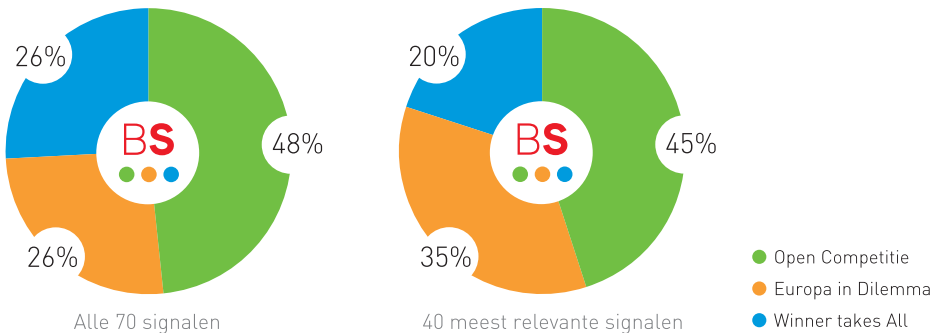
## MEESTE SIGNALEN PASSEN IN HET BUSINESS, PEOPLE EN TECHNOLOGY-DOMEIN

Verdeling 70 signalen naar Brainport domeinen



## EXPERTS ZIEN MEEST BELANGRIJKE SIGNALEN VAN OC, MAAR HECHTEN OOK WAARDE AAN ED

Verdeling signalen naar scenario's



## COLOFON

Redactie: Brainport Development NV

Concept en vormgeving: Mariëtte van Oort

Druk: De Digitale Drukker

Bronnen statistische gegevens: CBS, CBS CIS, NOWT, EIM, Eurostat, LISA, UWV, WT12

De volledige Brainport Monitor 2014 is te downloaden via:

[www.brainport.nl/strategie/feiten-en-cijfers](http://www.brainport.nl/strategie/feiten-en-cijfers)

### Disclaimer

Bij de samenstelling van deze publicatie is gebruik gemaakt van diverse bronnen en informatie die door vele organisaties is verstrekt. Brainport Development NV kan echter niet de juistheid of nauwkeurigheid van de in deze uitgave voorkomende gegevens, informatie of meningen, noch met betrekking tot de geschiktheid daarvan voor enig doel, enige situatie of enige toepassing garanderen. Brainport Development NV is dan ook niet aansprakelijk voor eventuele schade, verliezen of andere gevolgen die zouden kunnen voortvloeien uit het gebruik van de in deze uitgave voorkomende gegevens, informatie of meningen.

Aan deze publicatie kunnen geen rechten worden ontleend.

© Brainport Development NV, Eindhoven, 2014

### Brainport Development N.V.

Emmasingel 11

Postbus 2181

5600 CD Eindhoven

T 040 751 24 24

E [info@brainportdevelopment.nl](mailto:info@brainportdevelopment.nl)

W [www.brainportdevelopment.nl](http://www.brainportdevelopment.nl)